

TSUME SHOGI

Lo tsumeshogi è una delle forme compositive di problemi di Shogi. Intimamente legato al finale di partita, è tema di studio di ogni giocatore di qualsiasi livello. Le tecniche di soluzione sono spesso utili per l'applicazione nelle partite. Gli tsumeshogi sono regolarmente pubblicati in Giappone su quotidiani e settimanali.

Le regole degli tsume Shogi

Tutte le regole dello Shogi sono applicate con l'aggiunta di 4 regole specifiche:

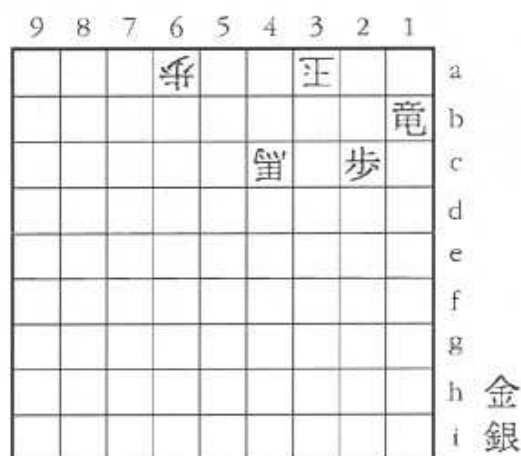
1. tutti i pezzi non presenti nel tavoliere (a parte il secondo K) appartengono al difensore (Bianco) che può utilizzarli per difendersi;
2. l'attaccante (Nero) muove per primo ed ogni sua mossa deve essere uno scacco;
3. il Nero deve giocare nel modo che la sequenza di matto sia più corta possibile. Il Bianco deve scegliere la miglior difesa possibile;
4. tutti i pezzi in riserva al Nero devono essere utilizzati.

NB: la notazione delle mosse avviene con il conteggio giapponese, mentre la soluzione ha un conteggio scacchistico.

Un esempio nel diagramma a fianco.

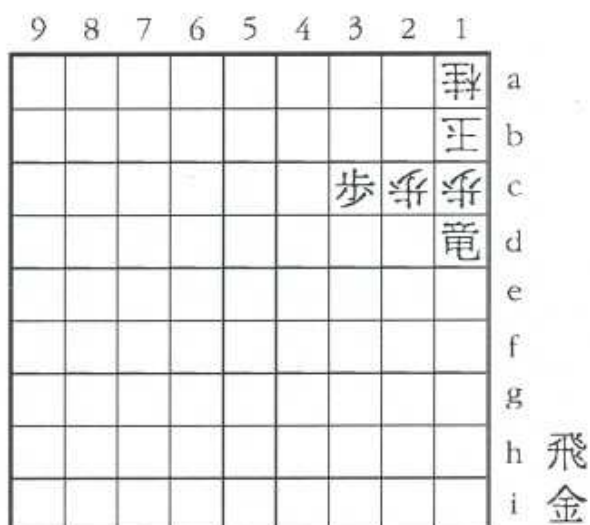
E' uno *tsume* in 5 mosse: se +R2b, il K si rifugia in 4a. La 1^a mossa deve quindi bloccare la porta di fuga, così che la 3^a mossa attiri il K nella casella del matto.

Sol.: 1.S*4b +Bx4b 2.+R2a Kx2a 3.G*2b#



La soluzione dei seguenti *tsume* è di 5 o 7 mosse

[1]



[2]



[33]

| | | | | | | | | | |
|---|---|---|---|---|---|---|---|---|---|
| 9 | 8 | 7 | 6 | 5 | 4 | 3 | 2 | 1 | |
| | | | | | | | | 桂 | a |
| | | | | | | と | | | b |
| | | | | | | 金 | 王 | | c |
| | | | | | 馬 | | | | d |
| | | | | | 馬 | | | | e |
| | | | | | | | 桂 | | f |
| | | | | | | | | | g |
| | | | | | | | | | h |
| | | | | | | | | | i |

飛
金
桂

[34]

| | | | | | | | | | |
|---|---|---|---|---|---|---|---|---|---|
| 9 | 8 | 7 | 6 | 5 | 4 | 3 | 2 | 1 | |
| | | | | | 馬 | | | 桂 | a |
| | | | | | | | 銀 | | b |
| | | | | | | 香 | 銀 | 角 | c |
| | | | | | 歩 | 王 | | | d |
| | | | | | | 桂 | 歩 | | e |
| | | | | | 歩 | 歩 | | 歩 | f |
| | | | | | | | | | g |
| | | | | | | | | | h |
| | | | | | | | | | i |

飛
飛

[35]

| | | | | | | | | | |
|---|---|---|---|---|---|---|---|---|---|
| 9 | 8 | 7 | 6 | 5 | 4 | 3 | 2 | 1 | |
| | | | | | | 歩 | | 歩 | a |
| | | | | | | | 王 | | b |
| | | | | | 銀 | 歩 | 馬 | 飛 | c |
| | | | | | | | 歩 | | d |
| | | | | | | | 桂 | | e |
| | | | | | | | | | f |
| | | | | | | | | | g |
| | | | | | | | | | h |
| | | | | | | | | | i |

金
金
桂

[36]

| | | | | | | | | | |
|---|---|---|---|---|---|---|---|---|---|
| 9 | 8 | 7 | 6 | 5 | 4 | 3 | 2 | 1 | |
| | | | | | | 馬 | | 竜 | a |
| | | | | | | | | 角 | b |
| | | | | | | 歩 | | | c |
| | | | | | | | 金 | 王 | d |
| | | | | | | | | | e |
| | | | | | | 飛 | 龍 | | f |
| | | | | | | | | | g |
| | | | | | | | | | h |
| | | | | | | | | | i |

金
金

[37]

| | | | | | | | | | |
|---|---|---|---|---|---|---|---|---|---|
| 9 | 8 | 7 | 6 | 5 | 4 | 3 | 2 | 1 | |
| | | | | | | 馬 | と | 香 | a |
| | | | | | | | 香 | | b |
| | | | | | | | 王 | 歩 | c |
| | | | | | | | 角 | 香 | d |
| | | | | | | 銀 | 歩 | 歩 | e |
| | | | | | | | 銀 | 歩 | f |
| | | | | | | | | | g |
| | | | | | | | | | h |
| | | | | | | | | | i |

金

[38]

| | | | | | | | | | |
|---|---|---|---|---|---|---|---|---|---|
| 9 | 8 | 7 | 6 | 5 | 4 | 3 | 2 | 1 | |
| | | | | | | 桂 | | | a |
| | | | | | | 飛 | 王 | 歩 | b |
| | | | | | | | | 歩 | c |
| | | | | | | | 馬 | | d |
| | | | | | | 角 | 香 | | e |
| | | | | | | | | | f |
| | | | | | | | | | g |
| | | | | | | | | | h |
| | | | | | | | | | i |

飛
金

Questi *tsume* sono tratti da un libretto allegato a SHOGI SEKAI (mensile pubblicato dalla Nihon Shogi Renmei) n°3 - Marzo 2000.

SOLUZIONI

- [1] 1.G*2b Kx2b 2.R*4b Kx3c 3.+R4d#
- [2] 1.S*2b Gx2b 2.N*3c Gx3c 3.S*2b#
- [3] 1.B1b+ Kx1b 2.R*2b Lx2b 3.S*2a#
- [4] 1.G*3a K2b 2.G*2c Kx3a 3.G3b#
- [5] 1.R*2b Bx2b 2.N*2d Kx2a 3.S*3b#
- [6] 1.S*2c Px2c 2.R2a+ Kx2a 3.B3a+#
- [7] 1.R*1b Lx1b 2.N*3d K1a 3.N2c=#
- [8] 1.N*3d Sx3d 2.G*3c Gx3c 3.B*3a#
- [9] 1.N2b+ Rx2b 2.N2c= Rx2c 3.G*1b#
- [10] 1.S*3b Kx3b 2.B4c+ Kx4c 3.+R3d#
- [11] 1.G*2a Kx2a 2.R2c+ Sx2c 3.G*2b#
- [12] 1.+R2b Kx2d 2.B*1c Nx1c 3.+R3c#
- [13] 1.G*2b Sx2b 2.B2c+ Kx2c 3.B*1b#
- [14] 1.G*2c Nx2c 2.B2a+ Kx2a 3.B1c+#
- [15] 1.B*2b Rx2b 2.N1b+ Kx1b 3.R*1c#
- [16] 1.S2c+ Kx2c 2.G*1c Kx1c 3.S*1d#
- [17] 1.G*2b Kx2b 2.+B1b Kx1b 3.S*1c#
- [18] 1.S*2e Rx2e 2.B2d+ Kx2d 3.N*3f#
- [19] 1.G*1d K1f 2.R*2f Kx2f 3.+R3f#
- [20] 1.R*1g +Rx1g 2.G*2e K1f 3.G1d#
- [21] 1.S*1d Rx1d 2.S*1b Kx1b 3.B1a+ Kx1a 4.G*2b#
- [22] 1.G*3c Nx3c 2.G*1c Lx1c 3.S*1b K2d 4.+R2b#
- [23] 1.S1b= Lx1b 2.R*3c Kx3c 3.B*1a K2c 4.B2b+#
- [24] 1.N1c+ Nx1c 2.R*1a Kx1a 3.R3a+ X*2a 4.G*2b#
- [25] 1.G*2c Lx2c 2.B*4d Kx4d 3.B5d+ K3c 4.G*3b#
- [26] 1.G*4c Bx4c 2.N*3d Sx3d 3.G*3c Kx3c 4.+R2b#
- [27] 1.G*1c Kx1c 2.G*2d Kx2d 3.+R3d K1c 4.+R2c#
- [28] 1.R*2b Lx2b 2.G*2c B3bx2c 3.G*3d Bx3d 4.G*1d#
- [29] 1.B*1b Kx1b 2.R2c+ Kx2c 3.G*2b Sx2b 4.+B3d#
- [30] 1.R*3c Nx3c 2.R*2c Lx2c 3.S*2b Kx2b 4.+B3a#
- [31] 1.+B4b K2b 2.+B2a Kx1c 3.G*2d Px2d 4.+B4b3a#
- [32] 1.+B3e Px3e 2.S2d+ Kx2b 3.N*3d K3a 4.G*4b#
- [33] 1.R*1b Kx1b 2.+B2b Gx2b 3.N*2d K2c 4.G*1d#
- [34] 1.R*1d Sx1d 2.R*2d Kx2d 3.+Bx1d Kx1d 4.S*1e#
- [35] 1.G*2a +Bx2a 2.N*3d Bx3d 3.R2c+ Kx2c 4.G*1c#
- [36] 1.G*1e Sx1e 2.B2c+ K2e 3.+B1d Gx1d 4.G*3e#
- [37] 1.G*3c Bx3c 2.+B1b K2d 3.S2e Kx2e 4.+B3d#
- [38] 1.G*3a Kx3a 2.R*1a K3b 3.R2a+ Kx2a 4.+B1b#